

ПРОГРАММНЫЙ КОМПЛЕКС «WEB-ПЛАНИРОВАНИЕ»

Комплексная автоматизация процесса программно-целевого планирования бюджета с использованием Web-технологий

Региональный Электронный Бюджет
Бюджетное планирование



Инновации ПК «Web-Планирование»



Комплексность

ПК «Web-Планирование» полностью охватывает процессы бюджетного планирования с учетом программно-целевых подходов



Актуальность

ПК «Web-Планирование» работает только с актуальными справочниками и классификаторами единой системы «Нормативно - справочная информация»



Простота использования

ПК «Web-Планирование» не требует установки дополнительного ПО у пользователей



Доступность

ПК «Web-Планирование» обеспечивает мгновенный доступ к информации в режиме 24/7



Надежность

ПК «Web-Планирование» обеспечивает гарантию сохранности вводимых данных



Инновационность

ПК «Web-Планирование» реализует инновационные подходы к проектированию и разработке ПО (BPM, Java EE , SOA)



Открытость

ПК «Web-Планирование» работает на базе свободного программного обеспечения с открытым исходным кодом



Интегрированность

ПК «Web-Планирование» интегрирован с подсистемами Регионального электронного бюджета и Государственной интегрированной информационной системой управления общественными финансами «Электронный бюджет»

ПК «Web-Планирование» как сегмент регионального

ПК «Web-Планирование» – Решение, созданное как сегмент Регионального электронного бюджета для комплексной автоматизации процесса планирования бюджета на основе инновационных подходов к управлению общественными финансами

СТРАТЕГИЧЕСКОЕ ПЛАНИРОВАНИЕ

БЮДЖЕТНОЕ ПЛАНИРОВАНИЕ



УПРАВЛЕНИЕ ДОЛГОМ И ФИНАНСОВЫМИ АКТИВАМИ

БУХГАЛТЕРСКИЙ И УПРАВЛЕНЧЕСКИЙ УЧЕТ

УПРАВЛЕНИЕ ЗАКУПКАМИ

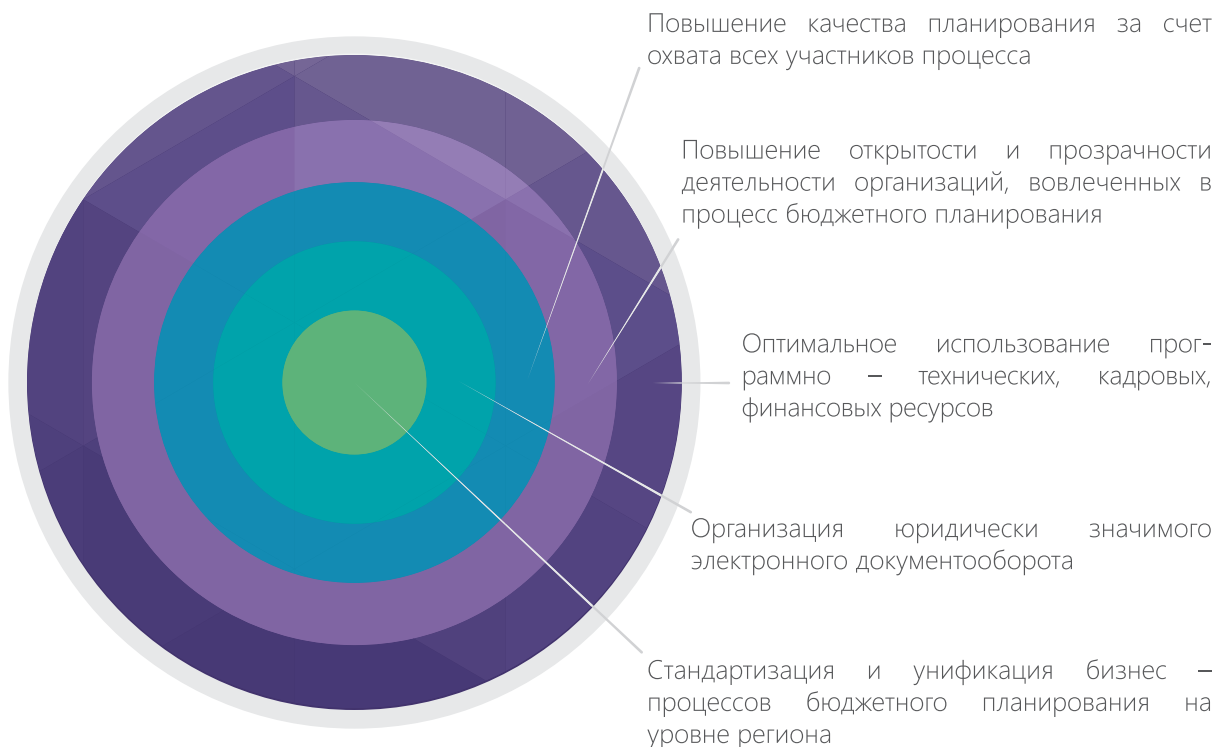


электронного бюджета

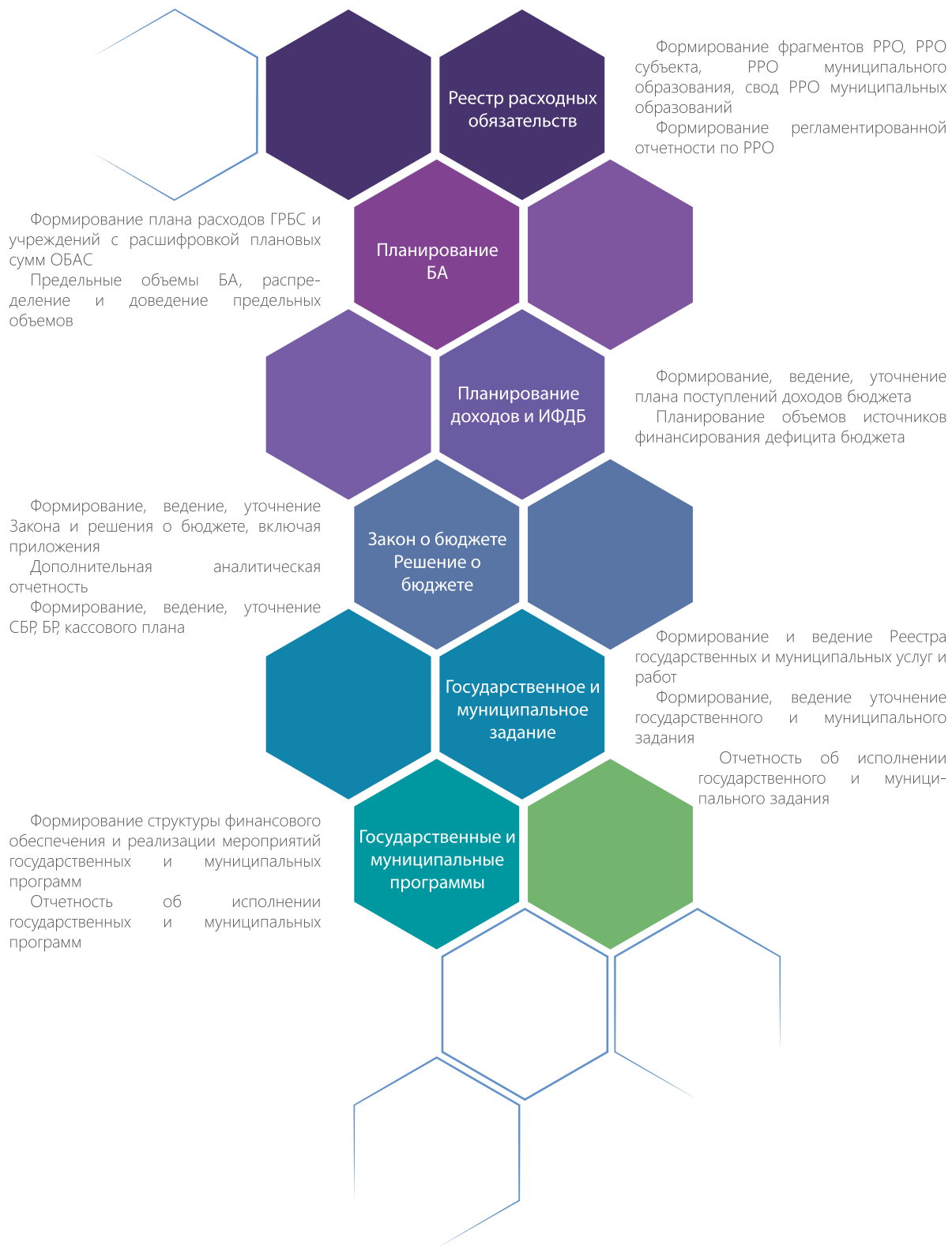
ПК «Web-Планирование» предназначено для автоматизации деятельности органов государственной власти, органов местного самоуправления, государственных и муниципальных учреждений с применением передовых web-технологий



Цели ПК "Web-Планирование"



Функциональный состав ПК "Web-Планирование"



Методология ПК "Web-Планирование"

Опыт нашей компании по автоматизации процессов планирования бюджета, в совокупности с требованиями действующего законодательства позволили выработать комплексные методологические подходы и заложить их в основу ПК «Web-Планирование»

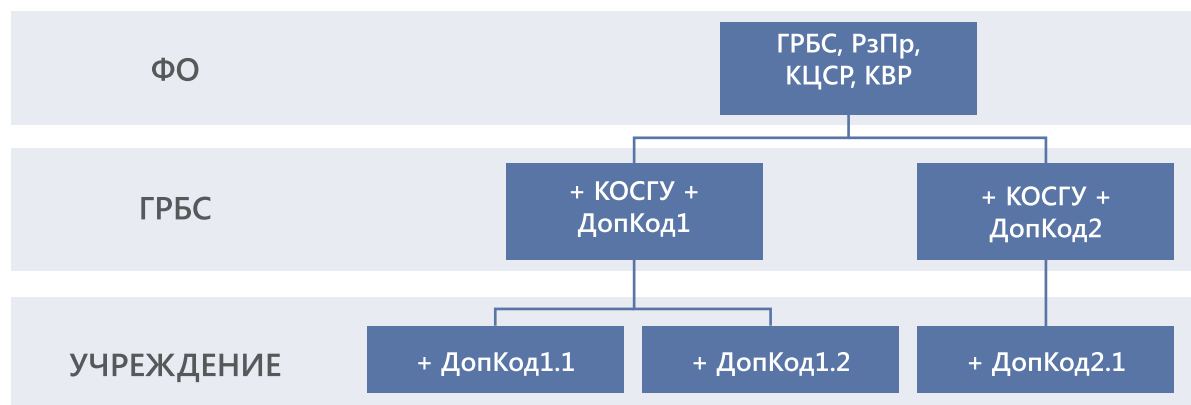


Соблюдение принципов программно-целевого планирования бюджета

Целевые программы интегрированы в процесс планирования бюджета и увязаны с основными плановыми документами как в части объемов средств на их финансовое обеспечение, так и в части показателей результативности.

Настройка разрезности КБК

Настройка разрезности классификации может быть задана для документа планирования (ОБАС, Реестр расходных обязательств и т.п.). На уровне каждого субъекта планирования разрезность классификации может быть расширена дополнительными классификаторами с учетом его потребностей в анализе данных.



План расходов, доходов, ИФДБ

Использование плана расходов, плана доходов, плана привлечения ИФДБ, как инструмента вариативного планирования, позволяет сформировать несколько редакций плановых показателей с последующим выбором оптимального варианта.

Обоснование бюджетных ассигнований (ОБАС)

Документ "Обоснование бюджетных ассигнований" (ОБАС) используется для проведения детальных расчетов потребности в объемах финансового обеспечения субъектов бюджетного планирования. ОБАС содержит набор методик планирования, каждая из которых включает одну или несколько форм расчета плановых показателей.

Вы подключены к системе как **minobr** ([выйти из системы](#))
 Субъект планирования: [5000014] Министерство образования Московской области
 Очередной год: 2015

Стартовая страница: ОБАС №1 [5000014, 2015]

Операции

ОБАС №1 [5000014, 2015], в обработке, Ввод

Методика

Методика	Методика (наименование)	Документ	Комментарий	Автор изменения	Время изменения
НормативныйМетод	Нормативный метод (без КБК)	Открыть		minobr	28.02.2015 14:15:14
ИндексныйМетод	Индексный метод (без КБК)	Открыть		minobr	03.03.2015 17:34:55

Показатели предельных объемов

Показатели предельных объемов могут задаваться самостоятельно пользователями ПК «Web-Планирование» в разрезе любой комбинации доступных классификаторов. Инструмент формирования и доведения предельных объемов может применяться на протяжении всего процесса планирования бюджета. Это значительно упрощает контрольную функцию Финансового органа.

Информация о подключении

Стартовая страница: ПОБА №1 [5100013, 2015]

Операции

ПОБА №1 [5100013, 2015], Новый, Создание

Показатели

Наименование ПО	Кому	Комментарий	Автор изменения	Время изменения
Общей суммой по разделу	уч		plgdd	02.04.2015 14:43:05

Содержание показателя

Субъект планирования	Раздел-подраздел	Статус обязательства	Очередной год 2015			Первый год 2016			Второй год 2017		
			Предыдущий	Изменение	Сумма	Предыдущий	Изменение	Сумма	Предыдущий	Изменение	Сумма
5100013002	07 07		30 000,00		30 000,00	30 000,00		30 000,00	30 000,00		30 000,00

Уточнения бюджета

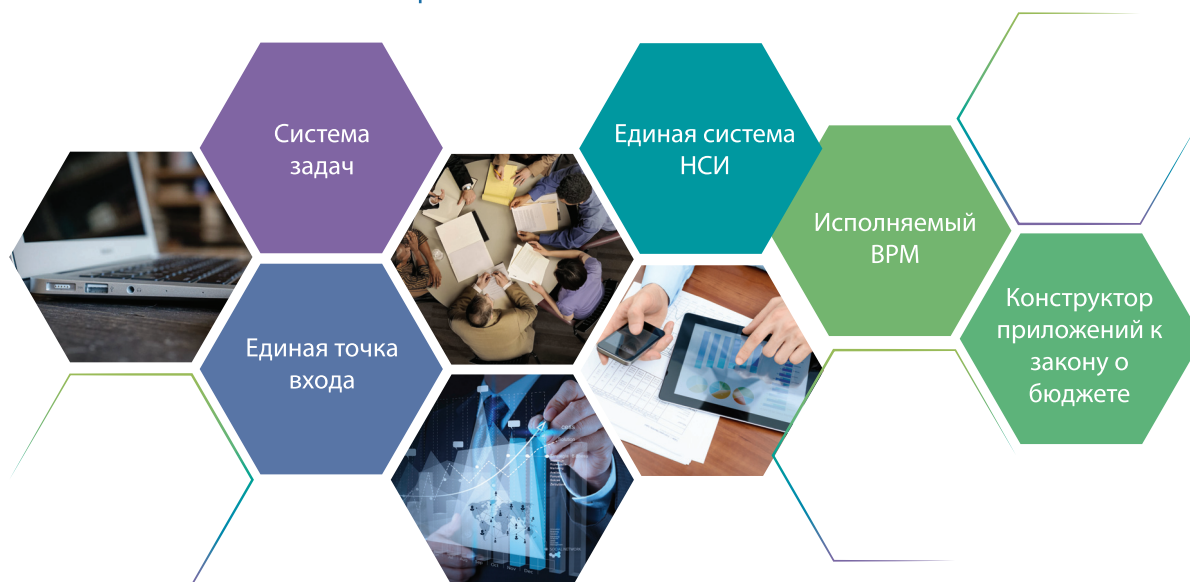
Инструменты уточнения бюджета позволяют вносить корректировки к проекту Закона (Решения) о бюджете, запрашивать с нижестоящих заявки на внесение изменений в принятый Закон (Решение) о бюджете, бюджетную и сводную бюджетную росписи. Реализован механизм уведомлений, который используется для доведения до нижестоящих субъектов планирования согласованной суммы уточнения.

Интеграция с подсистемами Регионального Электронного бюджета в части Решений:

- «Управление процессом исполнения бюджета»
- «Управление закупками» в рамках реализации 44-ФЗ и Постановления Правительства Российской Федерации №1043.
- «Аналитический центр руководителя»
- ПК «Web-Консолидация»

Интеграция с Государственной интегрированной информационной системой управления общественными финансами «Электронный бюджет» в части базовых (отраслевых) перечней государственных (муниципальных) услуг (работ)

Технологические инновации ПК "Web-Планирование"



Единая точка входа

Применение в ПК «Web-Планирование» единой точки входа позволяет пользователям прозрачно работать со всеми функциональными подсистемами Регионального Электронного бюджета без необходимости прохождения повторной авторизации

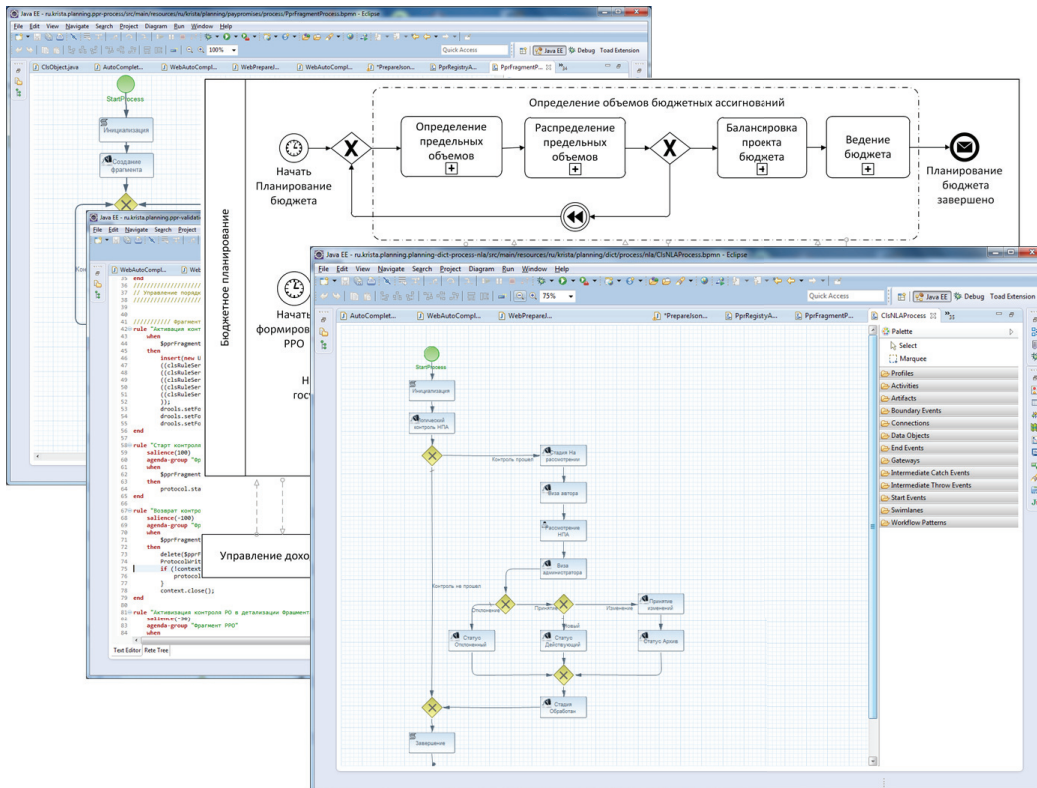
Система задач

Система задач является важным элементом организации электронного документооборота. Данный инструмент может использоваться как для оповещения пользователя о необходимости выполнения какого-либо действия (формирование планового документа, уточнения оперативных данных и т. д.) так и для контроля вышестоящим органом своевременности предоставления плановых документов в соответствии с регламентными сроками

Документ	#	Статус	Заголовок	Исполнитель	Автор	Дата создания	Дата активации	Дата истечения срока	Потенц. исполн.
Открыть	1436	Готова к исполнению	Наполнение фрагмента	minfnro	obimos	06.03.2015 09:49:36	06.03.2015 09:49:36		obimos; minfnro
Открыть	29	Готова к исполнению	Наполнение фрагмента	minfnro	obimos	25.02.2015 18:03:13	25.02.2015 18:03:13		obimos; minfnro
Открыть	652	Зарезервирована	Наполнение документа ОБАС	minobr	obimos	28.02.2015 13:52:06	28.02.2015 13:52:06		obimos; minfnro
Открыть	1124	Готова к исполнению	Наполнение фрагмента	minfnro	obimos	02.03.2015 16:20:12	02.03.2015 16:20:12		obimos; minfnro
Открыть	649	Зарезервирована	Наполнение документа ОБАС	minobr	obimos	28.02.2015 13:42:09	28.02.2015 13:42:09		obimos; minfnro
Открыть	653	Готова к исполнению	Наполнение документа ОБАС	obimos	obimos	28.02.2015 13:53:04	28.02.2015 13:53:04		obimos; minfnro
Открыть	78	Готова к исполнению	Наполнение фрагмента	minfnro	obimos	26.02.2015 11:24:34	26.02.2015 11:24:34		obimos; minfnro
Открыть	1300	Готова к исполнению	Наполнение документа ОБАС	obimos	obimos	03.03.2015 17:31:32	03.03.2015 17:31:32		obimos; minfnro
Открыть	654	Готова к исполнению	Наполнение документа ОБАС	obimos	obimos	28.02.2015 13:55:00	28.02.2015 13:55:00		obimos; minfnro
Открыть	1621	Готова к исполнению	Наполнение фрагмента	minfnro	obimos	07.03.2015 12:38:11	07.03.2015 12:38:11		obimos; minfnro

BRM

Использование бизнес - правил и нотации BRM – это принципиально новый подход к автоматизации бизнес - процессов, позволяющий гибко настраивать бизнес-логику автоматизированной системы и оперативно модифицировать имеющиеся правила



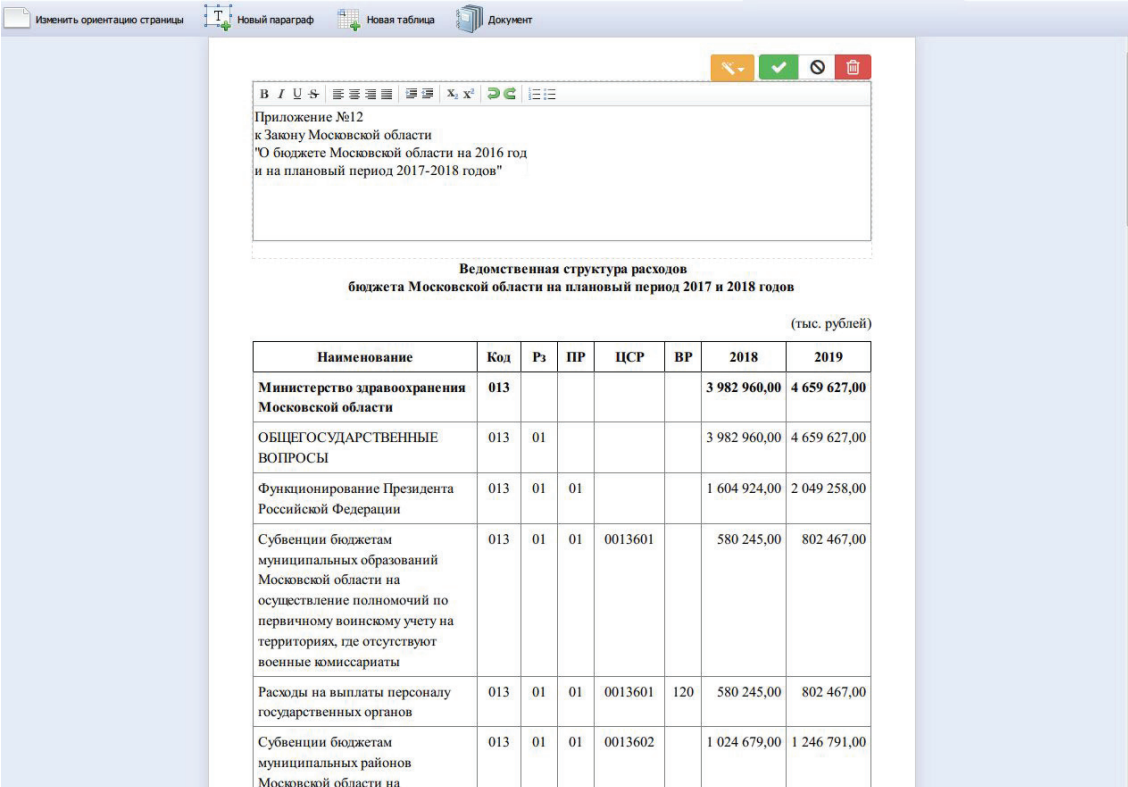
Единая система нормативно-справочной информации

ПК «Web-Планирование» использует классификаторы и справочники единой системы нормативно-справочной информации (далее - НСИ) Регионального электронного бюджета.

НСИ обеспечивает функции централизованного хранения, обработки и синхронизации информации о классификаторах между системами - участниками «Регионального электронного бюджета».

Конструктор приложений к Закону (Решению) о бюджете

Для формирования и уточнения Закона (Решения) о бюджете в части приложений предусмотрен адаптивный интерфейс, позволяющий пользователю самостоятельно настраивать итоговые таблицы, а также корректировать их стилистическое оформление



The screenshot shows a web application interface with a document editor at the top and a budget table below. The document editor contains the following text:

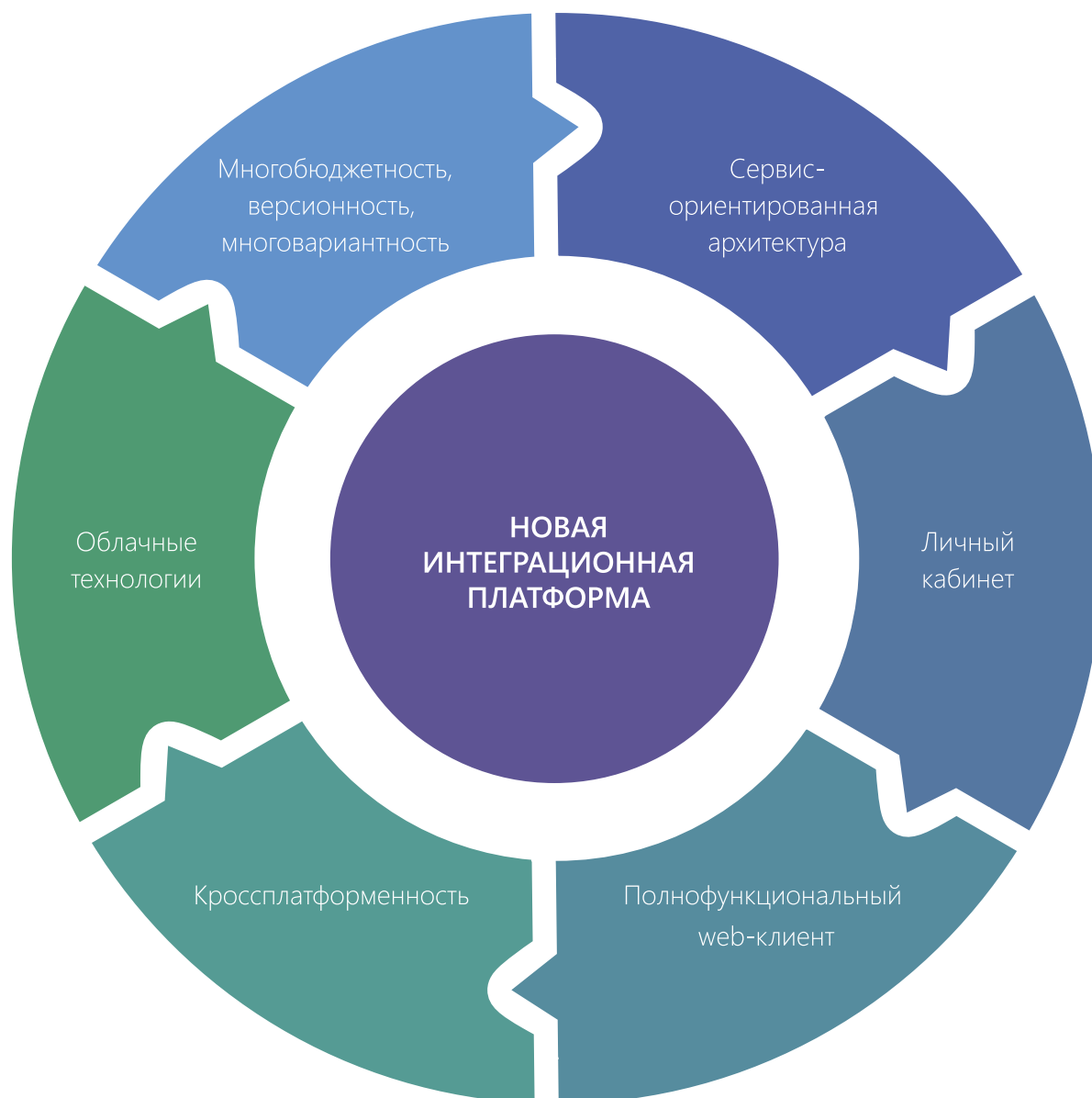
Приложение №12
к Закону Московской области
"О бюджете Московской области на 2016 год
и на плановый период 2017-2018 годов"

Below the text is a table titled "Ведомственная структура расходов бюджета Московской области на плановый период 2017 и 2018 годов" (тыс. рублей).

Наименование	Код	Рз	ПР	ЦСР	ВР	2018	2019
Министерство здравоохранения Московской области	013					3 982 960,00	4 659 627,00
ОБЩЕГОСУДАРСТВЕННЫЕ ВОПРОСЫ	013	01				3 982 960,00	4 659 627,00
Функционирование Президента Российской Федерации	013	01	01			1 604 924,00	2 049 258,00
Субвенции бюджетам муниципальных образований Московской области на осуществление полномочий по первичному воинскому учету на территориях, где отсутствуют военные комиссариаты	013	01	01	0013601		580 245,00	802 467,00
Расходы на выплаты персоналу государственных органов	013	01	01	0013601	120	580 245,00	802 467,00
Субвенции бюджетам муниципальных районов Московской области на	013	01	01	0013602		1 024 679,00	1 246 791,00

Новая интеграционная платформа

ПК «Web-Планирование» базируется на новой интеграционной платформе НПО «Криста», предоставляющей единые стандарты для реализации прикладных решений и инструментарий для их разработки.



Облачные технологии

Лежащие в основе ПК «Web-Планирование» технологии позволяют развернуть решение в облаке, предоставив конечным пользователям лишь адрес в сети Интернет для взаимодействия с системой. Это позволяет внедрять передовые подходы к установке, обновлению и сопровождению программного комплекса:

- не требуется установка на рабочие места пользователей дополнительного программного обеспечения
- не требуется загружать, выгружать, синхронизировать данные. Изменения, произведенные пользователем в системе, сразу становятся доступными всем пользователям в рамках закрепленных ролей

Кроссплатформенность

Интеграционная платформа реализована на Java-технологиях, которые обеспечивают кроссплатформенность и открытость серверного программного обеспечения. СУБД, сервер приложений, Web-сервер – могут функционировать под управлением любой современной операционной системы. Требования к клиентскому программному обеспечению сводятся к наличию у пользователя обозревателя Интернет и подключения к web-серверу системы.

Свободное программное обеспечение



Правительство РФ распоряжением от 17 декабря 2010 г. №2299-р утвердило план перехода федеральных органов исполнительной власти и федеральных бюджетных учреждений на использование свободного программного обеспечения (СПО) на 2011 - 2015 годы.

ПК "Web-Планирование" реализовано с учетом требований по переходу на СПО органов власти:

1. Поддерживается установка и эксплуатация системы на серверах, работающих под управлением операционной системой Linux.
2. Для хранения данных ПК "Web-Планирование" используется СУБД PostgreSQL, которая является свободно распространяемым ПО с открытым исходным кодом.
3. Серверная архитектура ПК "Web-Планирование" построена на основе решений и библиотек, являющихся свободным ПО.

Полнофункциональный Web-клиент

Широкое использование Web-технологий определяет концепции пользовательского взаимодействия с ПК «Web-Планирование» и другими решениями, реализованными на базе новой интеграционной платформы. Пользовательский интерфейс представляет собой полнофункциональное web-приложение, доступное через обозреватель Интернет и реализующее весь функционал прикладного решения.

Сервис - ориентированная архитектура

Архитектура ПК «Web-Планирование» основана на принципе реализации функциональных модулей системы в виде самостоятельных сервисов. Данный подход позволяет гибко управлять нагрузкой на отдельные блоки приложения за счет масштабирования предметных функциональных модулей.

Принцип «единства интерфейсов»

Принцип «единства интерфейсов» позволяет пользователю выполнять аналогичные действия при выполнении схожих операций, независимо от того, в какой функциональной подсистеме «Регионального электронного бюджета» происходит его работа.

Региональный электронный бюджет
информационно-аналитическая система

Навигатор

- Стартовая страница
- Администратор общих справочников
- Планирование
 - Администратор планирования
 - РРО
 - РРО (рабочее место ФО)
 - Фрагменты РРО (ГРБС)
 - РРО МО
 - Справочники РРО

Стартовая страница ОБАС [5000000, 2015] Расходные обязательства [...]

Виды	Статус	Стадия	Субъект планирования	Расходное обязательство			Полномочие
				Номер	Наименование	Сводный код	
1	Действующее	Обработано	5000018	111023	Работа по созданию спектаклей, кон	869 111 02 3	1 00 000 00 00
1	Действующее	Обработано	5000018	111021	Выплата премий в сфере культуры	869 111 02 1	1 01 000 00 00
1	Отклоненное	Обработано	5000018	111022	Выплата премий в сфере культуры	869 111 02 2	1 01 000 00 00
1	Отклоненное	Обработано	5000018	111111	тест	869 111 11 1	1 00 000 00 00
1	Отклоненное	Обработано	5000018	222222	тсрп	869 222 22 2	1 01 000 00 00



НПО КРИСТА

109012, г. Москва, ул. Ильинка, д.4, Бизнес-центр «Капитал», офис 303
Call-центр: 8-800-200-20-73
www.krista.ru